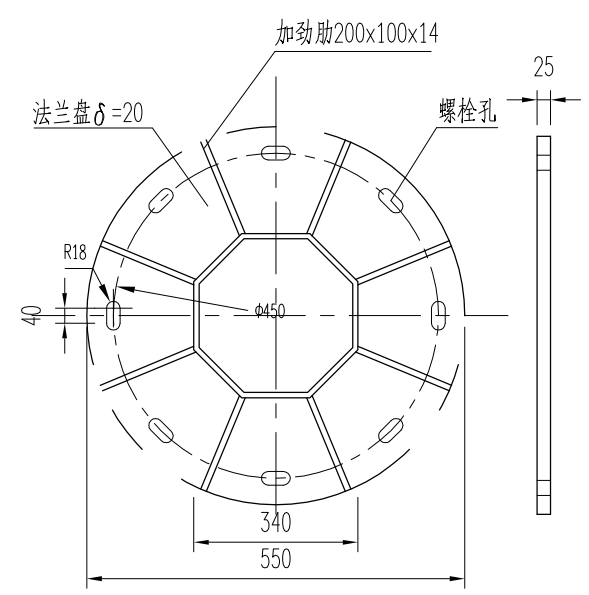


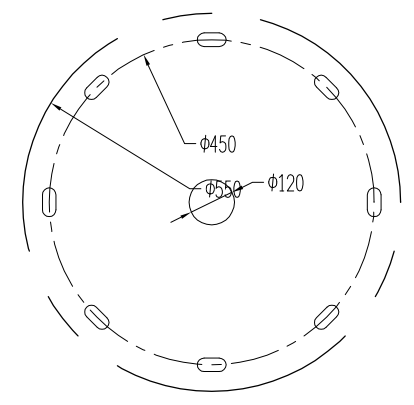
基础钢筋布置图 1:50

基础材料数量表

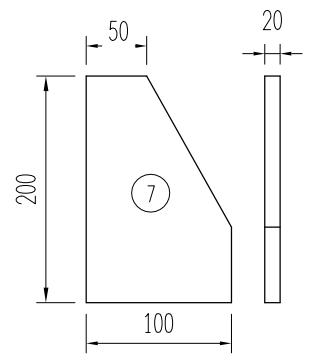
| | 材料名称 | 规格 (mm) | 单件重 (kg) | 件数 | 重量 (kg) |
|----------|------------|----------|---------------------|----|---------|
| | 加劲法兰盘 | φ550x25 | 46.6 | 1 | 46.6 |
| | 底座法兰盘 | φ550x20 | 37.28 | 1 | 37.28 |
| | 地脚螺栓(16Mn) | M36x1750 | 13.98 | 8 | 118.4 |
| 6-9米挑臂基础 | 钢筋 | Φ8 | | | 13.02 |
| | | Φ16 | | | 36.4 |
| | 砼基础 | C25 | 4.424m ³ | | |



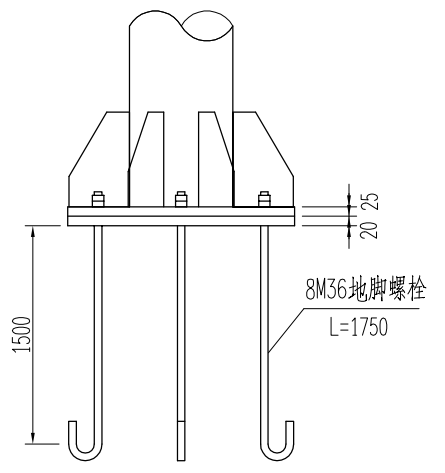
加劲法兰盘 1:20



底座法兰盘 1:20



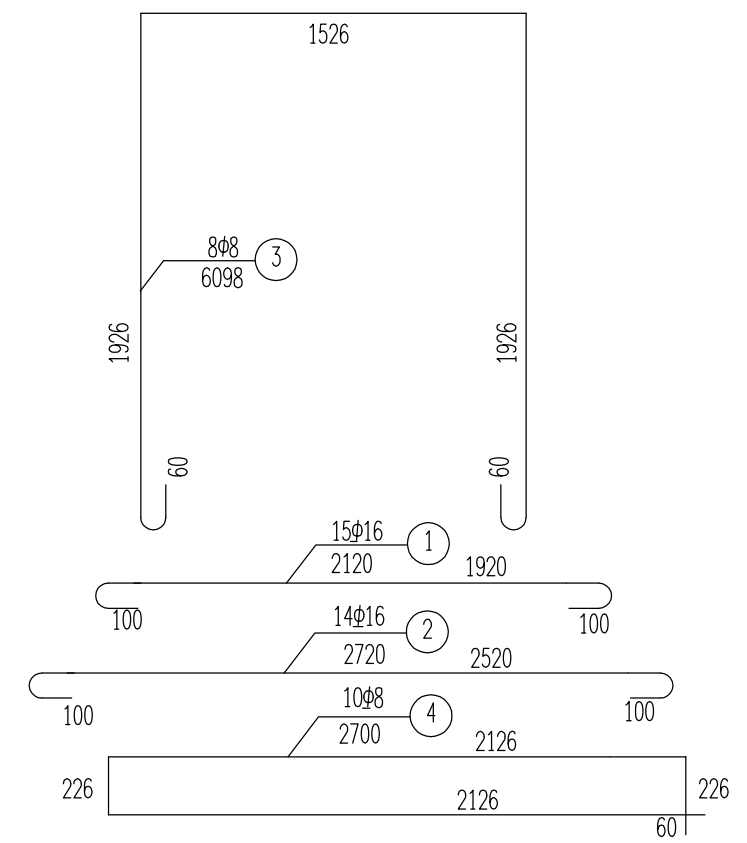
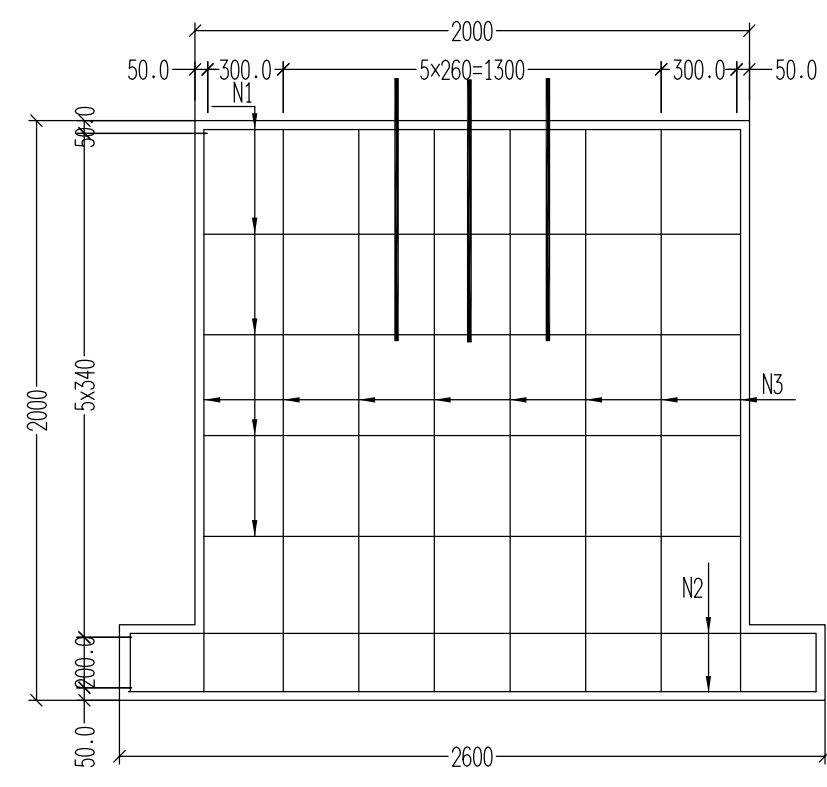
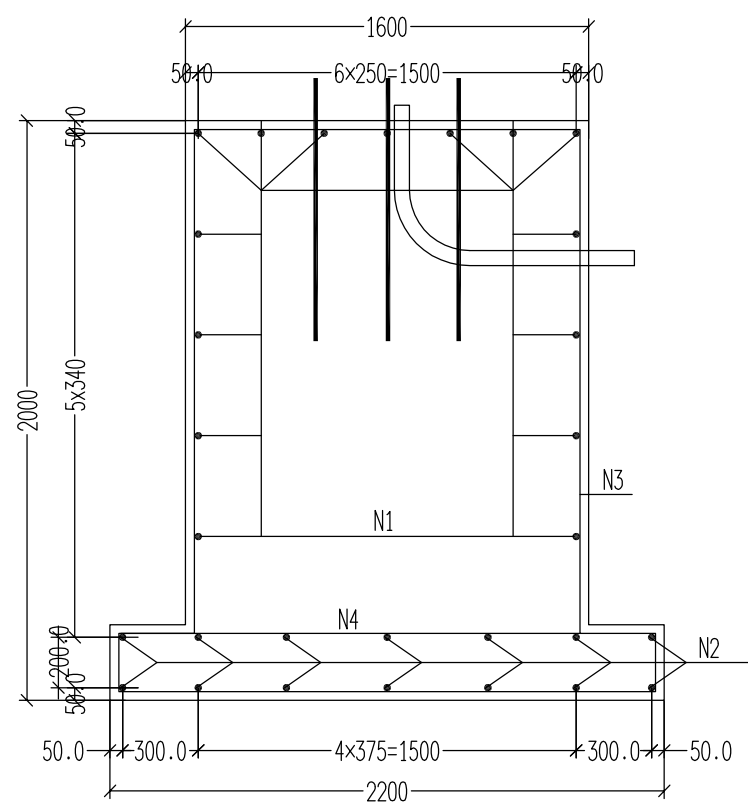
底座加劲肋 1:10



底部连接大样图 1:20

说明

1. 本图单位:mm.
2. 本图适用于长挑臂信号灯杆.
3. 基础采用明挖法施工, 基底应先整平、夯实并垫以20厘米的砂砾层; 基础采用C25砼现场浇筑, 钢筋保护层厚度不小于25mm; 基础顶面预埋A3钢底座法兰盘及地脚螺栓, 在浇筑砼时, 应注意使底座法兰盘与基础对中, 并将其嵌进基础(其上表面与基础顶面齐平), 同时保持其顶面水平; 地脚下部为标准弯钩, 地脚螺栓宜事先进行热浸镀锌处理, 镀锌量350g/m², 预埋时其方向应与底座法兰盘保持垂直. 施工时如遇有平曲线路段, 应注意调整预埋法兰盘的方向, 使其纵向中心线与行车方向保持一致. 基础施工完毕, 地脚螺栓外露长度宜控制在80~100mm以内, 并以外露螺纹部分加以妥善保护, 另外基坑应分层回填夯实.
4. 施工基础时要注意预埋穿线管, 基础应养护28天后方可进行信号灯杆安装.
5. 基础如遇通讯等管线可用镀锌管穿管过线.
6. 本图基础适用于6-9米悬臂信号灯杆.
7. 悬臂信号灯杆小于6米时, 采用6米悬臂信号灯杆基础.

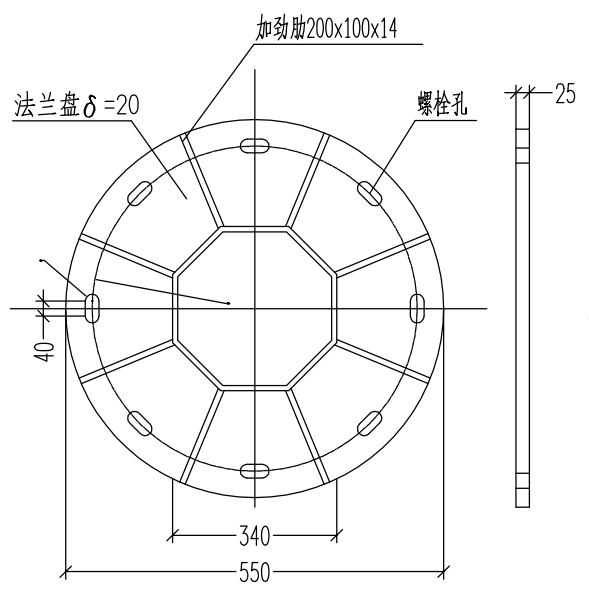


基础钢筋布置图 1:50

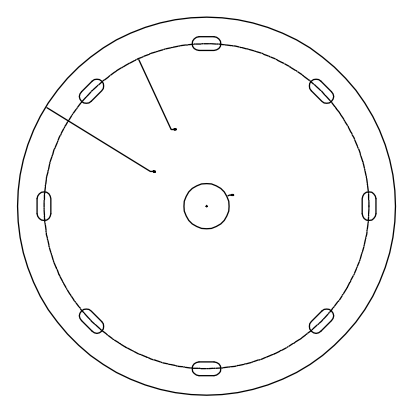
基础材料数量表

| | 材料名称 | 规格 (mm) | 单件重 (kg) | 件数 | 重量 (kg) |
|------------|------------|----------|----------|----|---------|
| | 加劲法兰盘 | φ550x25 | 46.6 | 1 | 46.6 |
| | 底座法兰盘 | φ550x20 | 37.28 | 1 | 37.28 |
| | 地脚螺栓(16Mn) | M36x1750 | 13.98 | 8 | 118.4 |
| 6-9米挑臂基础 | 钢筋 | φ8 | | | 13.02 |
| | 砼基础 | C25 | 4.424m³ | | 36.4 |
| 10-13米挑臂基础 | 钢筋 | φ8 | | | 30.0 |
| | 砼基础 | C25 | 7.156m³ | | 110.4 |

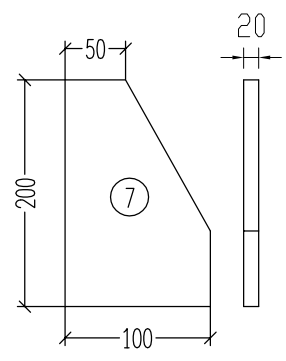
说明
 1. 本图单位:mm.
 2. 本图基础适用于10-13米悬臂信号灯杆.



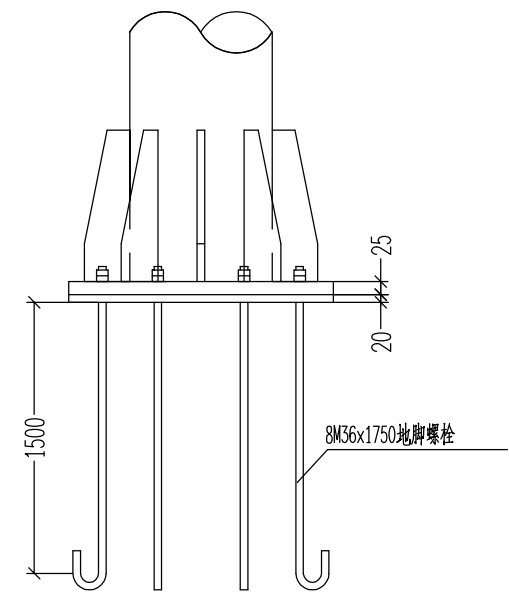
加劲法兰盘 1:20



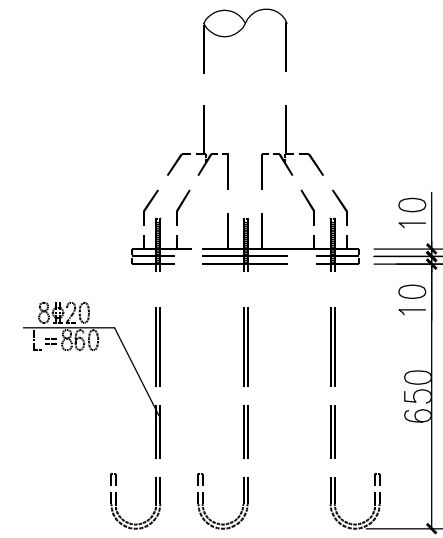
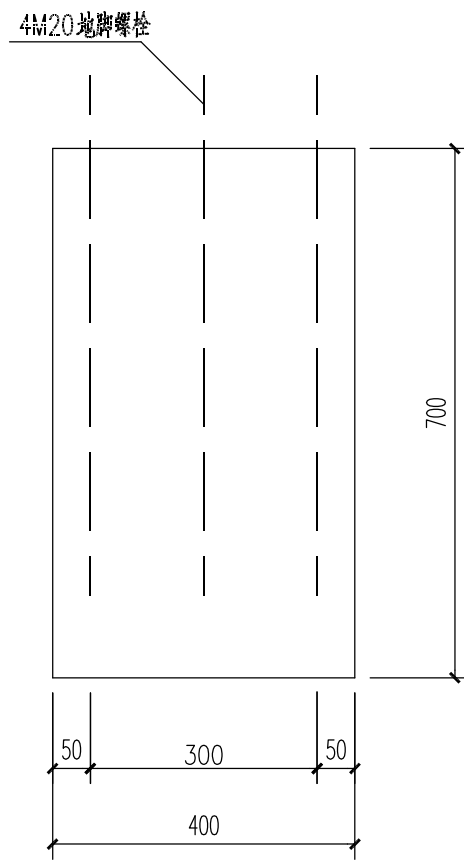
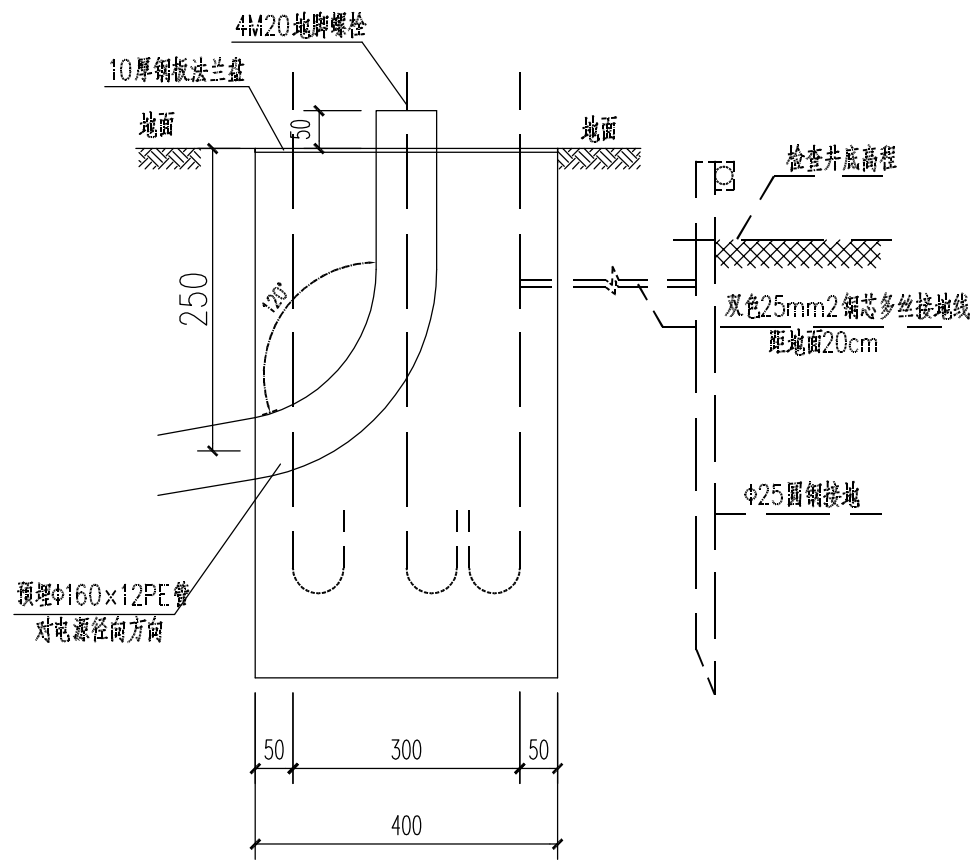
底座法兰盘 1:20



底座加劲肋 1:10

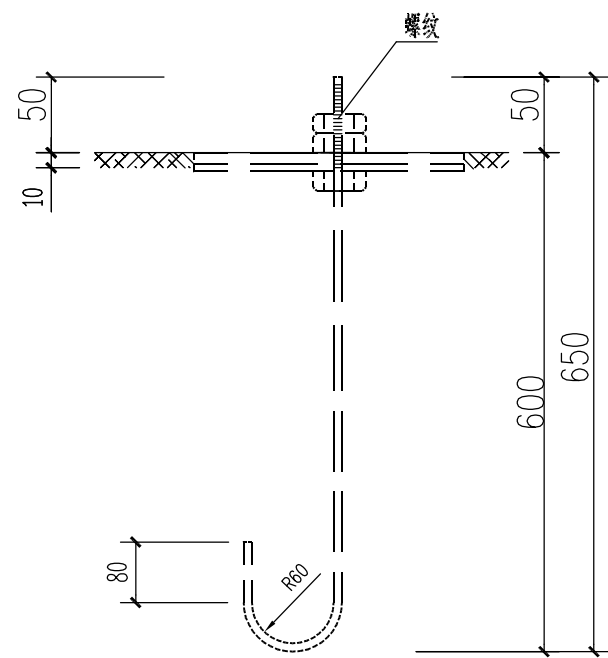


底部连接大样图 1:20

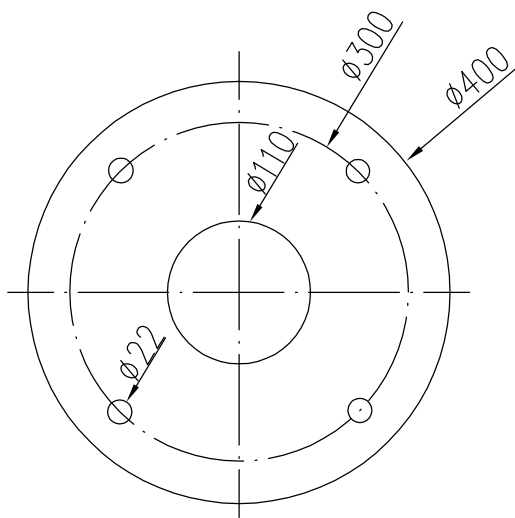


底座连接大样图 1:20

人行横道灯基础大样及配筋图 1:10



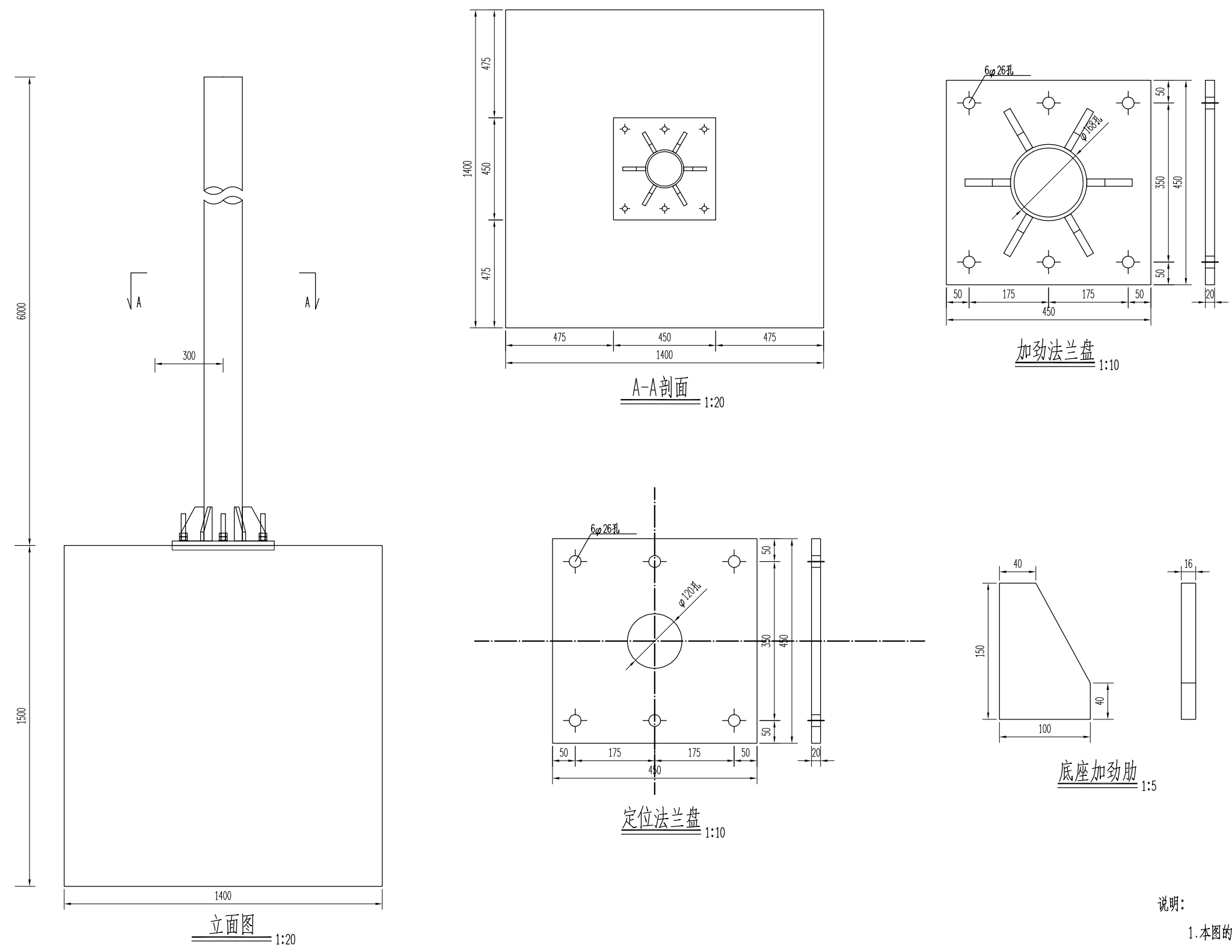
M20地脚螺栓大样图 1:10
(L=860mm)



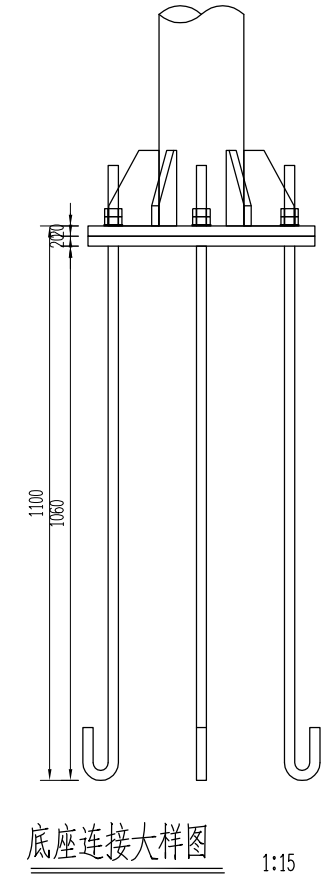
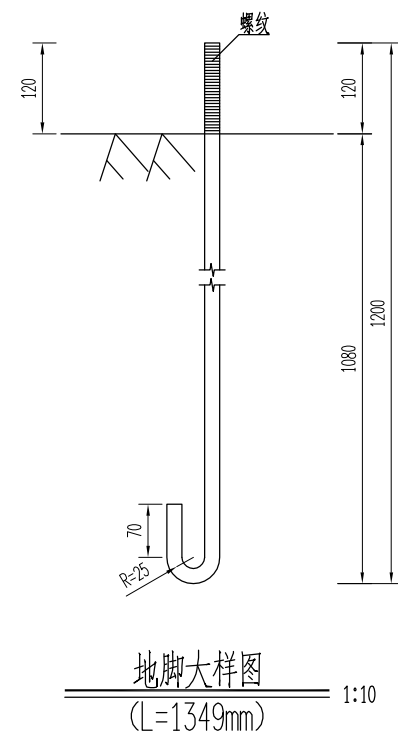
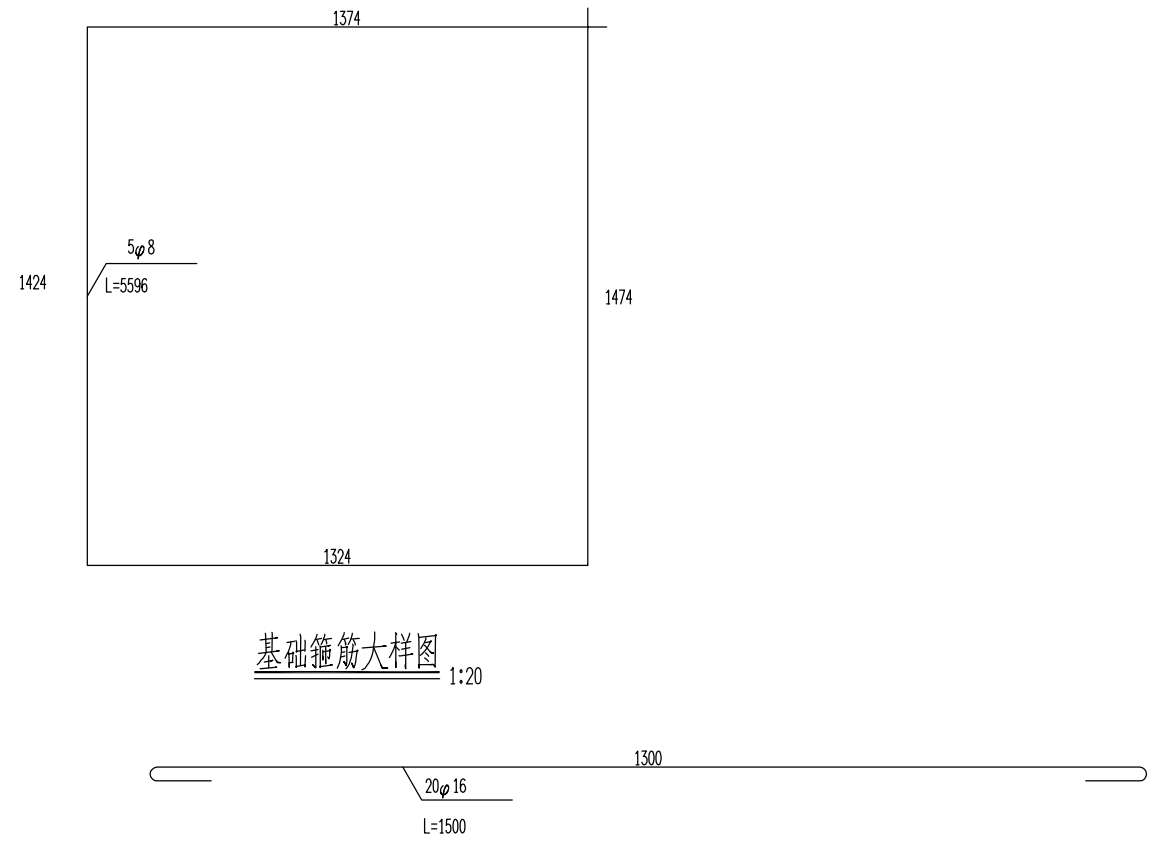
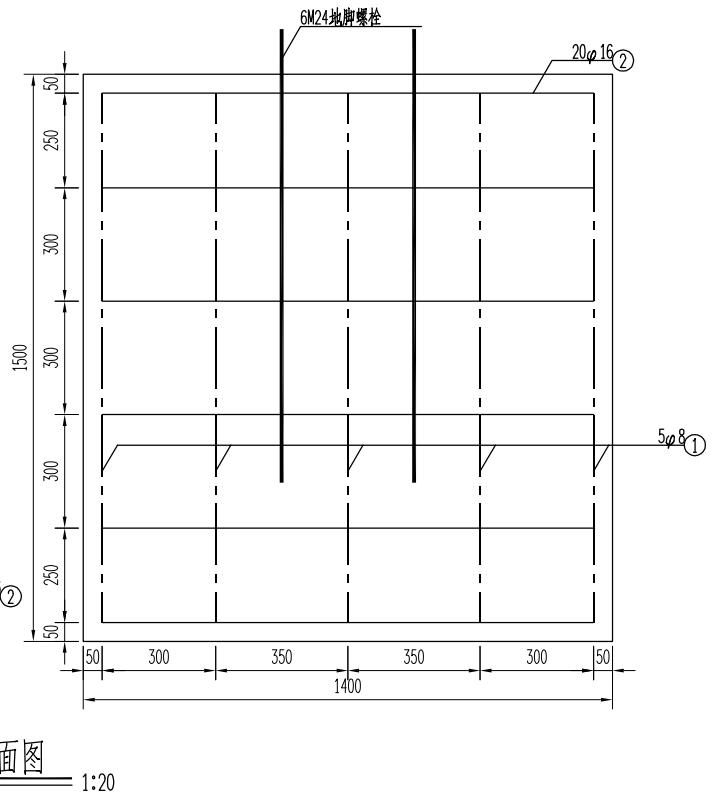
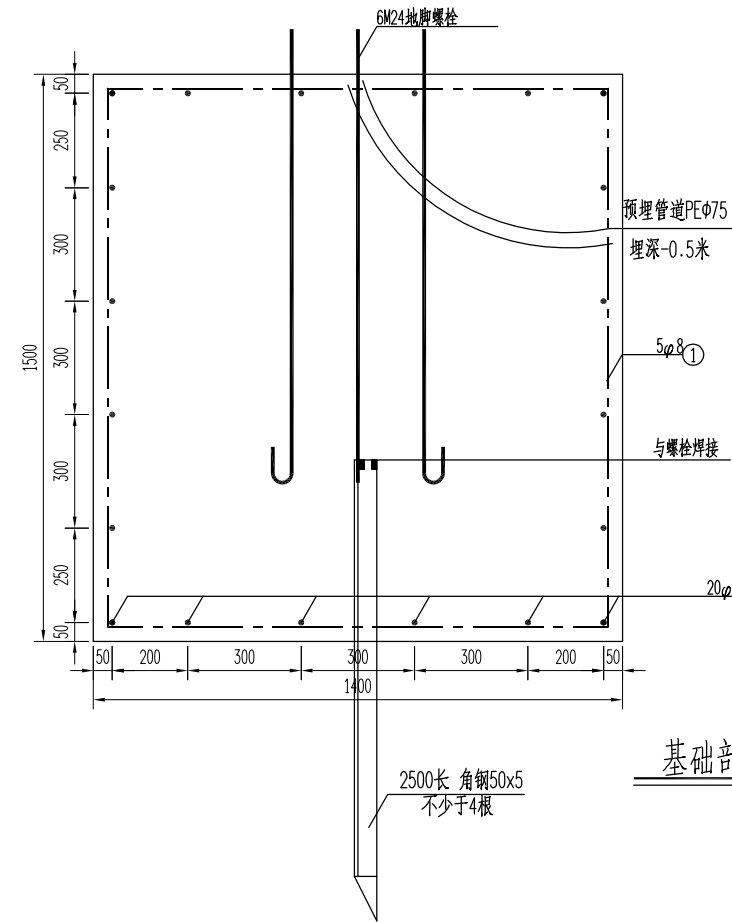
基础预埋件

附注

1. 本图尺寸以毫米为单位。
2. 地脚螺栓配螺母两个，垫圈一个。
3. 底座法兰盘应镀锌。



说明:
1. 本图的尺寸单位均为mm;

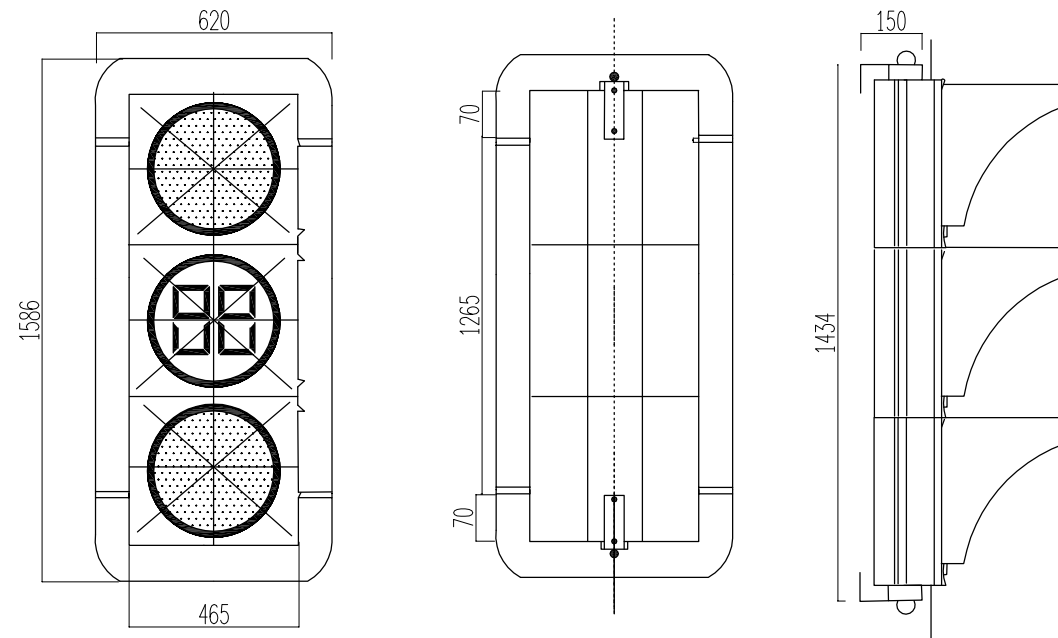


材料数量表

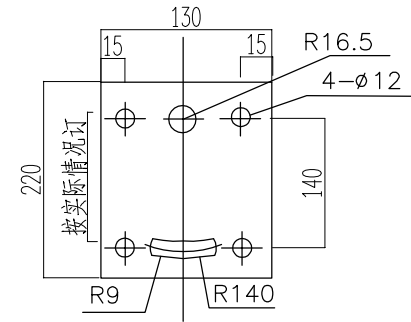
| 材料名称 | 规格(mm) | 单件重(kg) | 件数(件) | 重量(kg) | 备注 |
|-------|----------------|--------------------|-------|--------------------|--------|
| 钢管立柱 | φ 168×8×6000 | 192.26 | 1 | 192.26 | Q235 |
| 加劲肋 | 100×150×16 | 1.479 | 6 | 8.873 | Q235 |
| 加劲法兰盘 | 450×450×20 | 31.995 | 1 | 31.995 | Q235 |
| 立柱帽 | φ 152×3×80 | 1.451 | 1 | 1.451 | Q235 |
| 定位法兰盘 | 450×450×20 | 31.995 | 1 | 31.995 | Q235 |
| 地脚螺栓 | M24×1349 | 4.82 | 6 | 28.917 | Q235 |
| 螺母 | M24 | 0.173 | 12 | 2.075 | |
| 垫圈 | M24×3 | 0.024 | 12 | 0.293 | |
| 主筋φ16 | L=1500 | 2.383 | 20 | 47.66 | HPB300 |
| 箍筋φ8 | L=5596 | 2.222 | 5 | 11.111 | HPB300 |
| 混凝土 | 1400×1400×1500 | 2.94m ³ | 1 | 2.94m ³ | C25 |

说明:

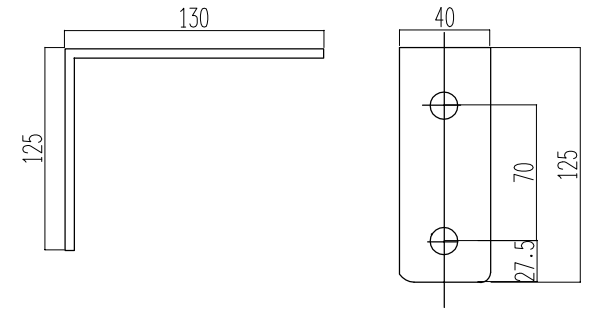
1. 本图的尺寸单位均为mm;
2. 基础采用明挖法施工, 基底应先平整、夯实并垫以20cm的沙砾层, 基础采用C25砼浇筑, 钢筋保护层厚度不小于25mm, 基础顶面应预埋A3钢底座法兰盘及地脚螺栓, 在浇筑砼时, 应注意使底座法兰盘与基础对中, 并将其嵌进基础(其上表面与基础顶面齐平), 同时保持其顶面水平, 地脚下部为标准弯钩, 地脚螺栓宜事先进行热浸镀锌处理, 镀锌量350g/m², 预埋时其方向应与底座法兰盘保持垂直。施工时如遇有平曲线路段, 应注意调整预埋法兰盘的方向, 使其纵向中心线与行车方向保持一致。基础施工完毕, 地脚螺栓外露长度宜控制在80~120mm以内, 并以外露螺纹部分加以妥善保护, 另外基坑应分层回填夯实。
3. 施工基础时要注意预埋穿线管, 基础应养护28天后方可进行信号灯杆安装。
4. 基础顶面应低于路缘石, 如遇通讯等管线可用镀锌管穿管过线。
5. 基础与杆连接采用的螺栓等级为8.8级。
6. 接地工程结束后, 实际测量设备接地电阻必须小于4Ω。



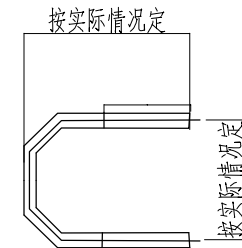
400 铸铝信号灯 1:20



连接板 1:10



连接件 1:10



抱箍 1:10

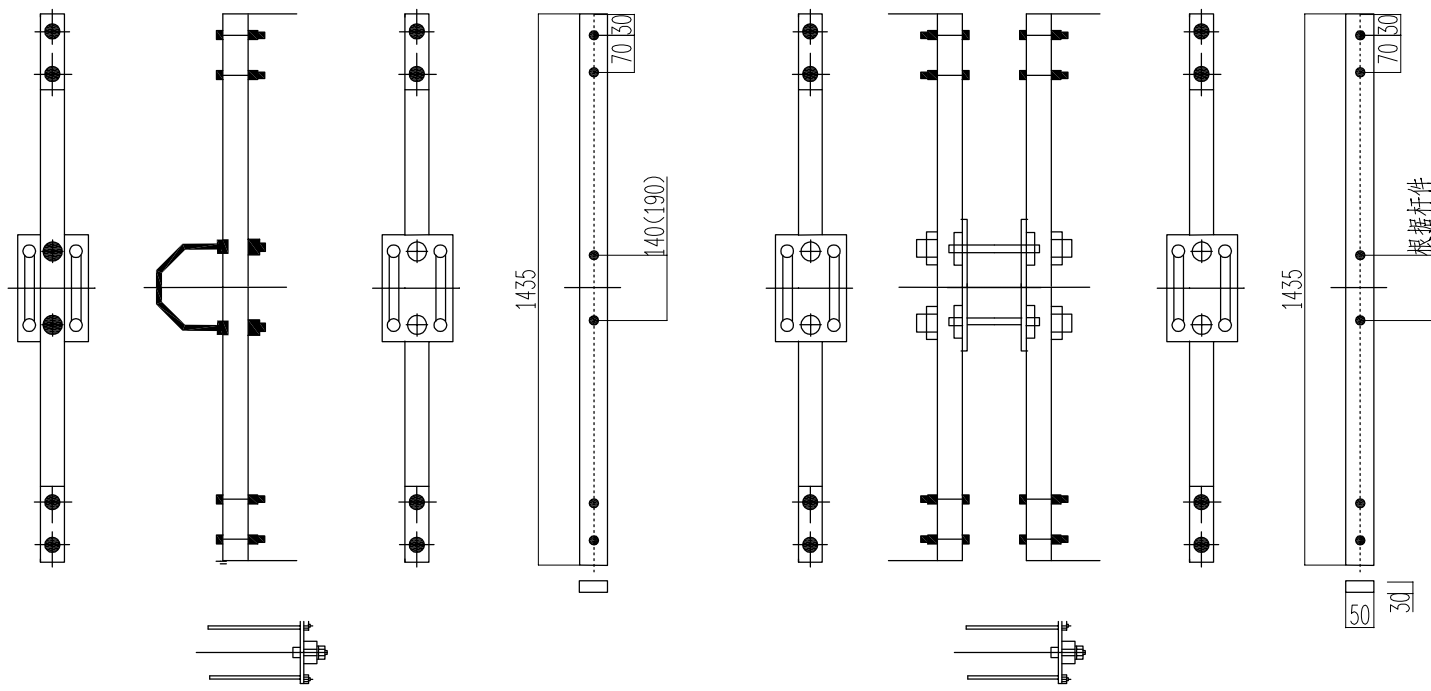
支架部件图

材料数量表

| 序号 | 名称 | 材料 | 规格 |
|-----|-----|----------|--------------|
| (1) | 立柱 | 矩形管 | 50*30*5mm |
| (2) | 连接板 | Q235低合金板 | 8.0mm |
| (3) | 抱箍 | Q235圆钢 | □10mm |
| (4) | 连接件 | Q235低合金板 | 4.0mm |
| (5) | 螺母 | 标准件 | M10 |
| (6) | 螺栓 | 标准件 | M16*35配螺母、垫圈 |
| (7) | 螺栓 | 标准件 | M12*60配螺母、垫圈 |

说明:

1.本图尺寸单位均为mm.



400 铸铝三灯单面安装支架 1:20

400 铸铝三灯双面安装支架 1:20

| 序号 | 图例 | 设备名称型号 | 单位 | 数量 | 备注 |
|----|----|--|----|------|-------------|
| 1 | | 新建电子警察控制箱、信号机、配电箱基础 | 处 | 2 | |
| 2 | | 交通指挥设施手孔井 | 个 | 13 | |
| 3 | | 镀锌钢管 SC100 | 米 | 552 | 壁厚4mm, 按实结算 |
| 4 | | YJV-0.6/1kV;2X35 | 米 | 1000 | 按实结算 |
| 5 | | KVV22-5X1.5 | 米 | 1600 | 按实结算 |
| 6 | | 镀锌角钢50x50x5 L=2500 | 根 | 详预算 | 杆座接地部分 |
| 7 | | 更换机动车道信号灯悬臂基础 | 个 | 5 | |
| 8 | | 新建15米信号灯悬臂杆件及基础(灯具利用现状) | 个 | 1 | |
| 9 | | 更换人行信号灯悬臂基础 | 个 | 10 | |
| 10 | | 根据业主要求定制 | 套 | 8 | 含安装配件 |
| 11 | | YJV-0.6/1kv-3X4 | 米 | 1150 | |
| 12 | | CPVC25 | 米 | 1150 | |
| 13 | | 12米电子警察悬臂杆+基础 | 套 | 2 | |
| 14 | | 拆除旧电子警察悬臂杆+基础 | 处 | 2 | |
| 15 | | 卡口+爆闪灯+测速雷达 | 套 | 2 | |
| 16 | | (通信线:单模光纤+补光灯电源线:KVV22-3X1.5)+红光灯:KVV22-5X1.5) | 米 | 300 | 按实结算 |
| 17 | | 信号灯灯具及组件 | 套 | 2 | |

注: 1. 数量仅供参考, 不作为落料依据, 如工程量有出入, 以平面图为准。